

AC INFINITY

# SYSTEM ROZMNAŻANIA

ŚRODOWISKO O KONTROLOWANEJ WILGOTNOŚCI

INSTRUKCJA UŻYTKOWNIKA

SAMSUNG  
HORTICULTURE LED



illuminated

Plant-centric  
Spectrum

EVO



## WITAMY

Dziękujemy za wybór AC Infinity. Jesteśmy zaangażowani w jakość produktu i przyjazną obsługę klienta. Jeśli masz jakiegokolwiek pytania lub sugestie, nie wahaj się [skontaktować z nami](#) Odwiedź [www.acinfinity.com](http://www.acinfinity.com) i kliknij kontakt, aby uzyskać nasze dane kontaktowe.

### E-MAIL

[support@acinfinity.com](mailto:support@acinfinity.com)

### WEB

[www.acinfinity.com](http://www.acinfinity.com)

### LOKALIZACJA

Los Angeles, CA

## KOD INSTRUKCJI HD2312X1

### PRODUKT

Kopuła Wilgoci  
Zestaw do Kielkowania  
System Rozmnażania  
Kopuła Wilgoci XL  
Zestaw do Kielkowania XL  
System Rozmnażania XL

### MODEL

AC-HDA5  
AC-HDL5  
AC-HMX5  
AC-HDA7  
AC-HDL7  
AC-HMX7

### UPC-A

819137023208  
819137023215  
819137023413  
819137023864  
819137023871  
819137023888

# SPIS TREŚCI

Spis Treści .....	Page 5
Ostrzeżenie dotyczące produktu .....	Page 6
Główne Cechy .....	Page 7
Zawartość Opakowania .....	Page 8
Instalacja: Mata SUNCORE dla Sadzonek .....	Page 9
Instalacja: Kopała Wilgoci .....	Page 10
Instalacja: Listwy Świetlne LED IONBEAM .....	Page 12
Włączanie i Konfiguracja.....	Page 14
Montaż Kontrolera .....	Page 15
Przewodnik Startowy .....	Page 19
Platforma UIS™ .....	Page 25
Czyszczenie .....	Page 26
Programowanie .....	Page 28
Inne Ustawienia .....	Page 34
Inne Produkty AC Infinity .....	Page 35
Gwarancja .....	Page 36

# OSTRZEŻENIE DOTYCZĄCE PRODUKTU



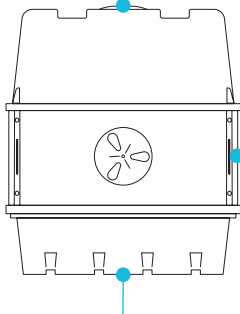
ABY ZMNIĘSZYĆ RYZYKO POŻARU, PORAŻENIA PRĄDEM ELEKTRYCZNYM LUB OBRAŻEŃ, NALEŻY PRZESTRZEGAĆ NASTĘPUJĄCYCH ZASAD:

1. Upewnij się, że Twoje źródło zasilania jest zgodne z wymaganiami elektrycznymi tego produktu.
2. Przeczytaj wszystkie instrukcje przed instalacją i użytkowaniem tego produktu.
3. Uważaj, aby nie uszkodzić ani nie przeciąć izolacji (pokrycia) kabla podczas instalacji. Nie pozwól, aby kable miały kontakt z ostrymi krawędziami.
4. Jeśli nie masz doświadczenia lub masz wątpliwości co do wykonania instalacji tego produktu, skorzystaj z usług wykwalifikowanego, przeszkolonego i licencjonowanego specjalisty. Nieprawidłowa instalacja unieważni gwarancję tego produktu.
5. Ten produkt nie może być używany w potencjalnie niebezpiecznych miejscach, takich jak atmosfery łatwopalne, wybuchowe, nasycone chemikaliami lub wilgotne.
6. Nie przykrywaj kabli zasilających ani maty dla sadzonek dywanami ani innymi materiałami tekstylnymi.
7. Podczas instalacji, eksploatacji i konserwacji tego produktu należy zachować środki ostrożności.
8. Nie blokuj ani nie ingeruj w działanie tego produktu w żaden sposób, gdy jest włączony, ponieważ może to spowodować porażenie prądem elektrycznym, pożar lub uszkodzenie produktu.
9. Nie polegaj wyłącznie na programowaniu włącz/wyłącz jako jedynym sposobie odcięcia zasilania tego produktu. Odłącz przewód zasilający przed instalacją, serwisowaniem lub przenoszeniem tego produktu.
10. Nie używaj tego produktu, jeśli jego kabel jest uszkodzony, lub jeśli działa nieprawidłowo, spadł lub jest uszkodzony w jakikolwiek sposób.

# GŁÓWNE CECHY

## KONTROLOWANA WILGOTNOŚĆ

Dwie wbudowane obrotowe kratki wentylacyjne zapewniają precyzyjną kontrolę w celu zatrzymania wilgoci lub obniżenia wewnętrznych poziomów wilgotności.



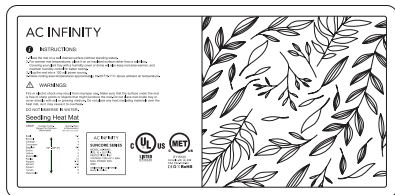
## SOLIDNA KONSTRUKCJA

Trwała taca z siatką komórkową, która obsługuje do 40 lub 72 sadzonek i odprowadza nadmiar wody.

Pokazano model standardowy

## OŚWIETLENIE LED SAMSUNG\*

Dwie listwy świetlne z komercyjnymi diodami Samsung LM301H EVO zapewniają oświetlenie pełnego widma dla wyższych wskaźników wzrostu.

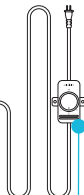


## PRZYJAZNA DLA KLONÓW

Przezroczysty wentylowany przedłużacz kopuły podnosi sufit dla wyższych roślin w zastosowaniach rozmnażania klonów.

## REGULACJA TEMPERATURY\*

Wbudowany kontroler pokrętłowy stopniowo reguluje matę grzewczą dla równomiernej wydajności grzewczej w ustawieniach niskim, średnim i wysokim.



\*Dołączone tylko w wybranych modelach.

SAMSUNG  
HORTICULTURE LED



Plant-centric  
Spectrum

illuminated

EVO

## KOPUŁA WILGOCI



KOPUŁA  
WILGOCI  
(x1)



TACA  
PODSTAWOWA  
(x1)



TACA DLA  
SADZONEK  
(x1)



KLIPS DO LAMP  
I KOREK  
(x4)



PANEL  
WENTYLOWANY  
(x2)



PANEL  
BOCZNY  
(x2)



ŚRUBA I  
NAKRĘTKI  
MOTYLKOWE  
(x8)

## MATY DLA SADZONEK SUNCORE (AC-HMX5, AC-HMX7)



MATA  
GRZEWICZA  
(x1)



ZESTAW ŚRUB  
KONTROLERA  
(x2)

## LISTWY ŚWIETLNE LED IONBEAM (AC-HDL5, AC-HMX5, AC-HDL7, AC-HMX7)



LISTWA ŚWIETLNA  
(JEDNOPRZE-  
WODOWA)  
(x1)



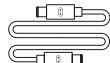
LISTWA ŚWIETLNA  
(DWUPRZE-  
WODOWA)  
(x1)



ZASILACZ EC  
(x1)



KONTROLER  
PRO-  
GRAMOWANIA  
(x1)



KABEL PRZED-  
ŁUŻAJĄCY  
UIS (M-M)  
(x1)



UCHWYT  
KABLA  
(x1)



OPASKI KABLOWE  
NA RZEP  
(x4)



ŚRUBY PŁYTY  
KONTROLERA  
(x2)



NAKRĘTKI  
SZEŚCIO-  
KĄTNE  
(x3)



WKRETY DO  
DREWNA  
(MONTAŻ ŚCIENNY)  
(x2)

# INSTALACJA

## MATA DLA SADZONEK SUNCORE

### KROK 1

Rozwiń matę dla sadzonek płasko na ziemi.

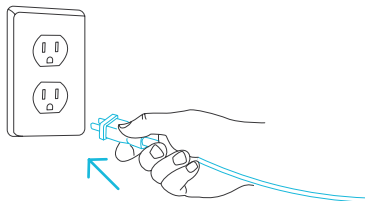
Nie pozwól, aby mata nachodziła na siebie.



---

### KROK 2

Podłącz wtyczkę zasilania AC do gniazdka, aby włączyć matę dla sadzonek.



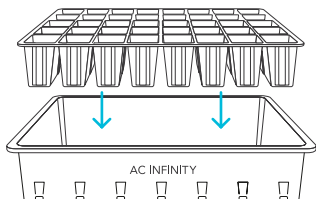
Dołączone do modeli AC-HMX5 i AC-HMX7.

# INSTALACJA

## KOPUŁA WILGOCI

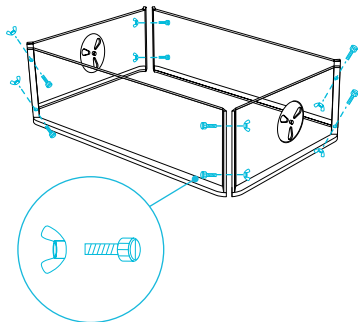
### KROK 1

Umieść tacę dla sadzonek w tacy podstawowej.



### KROK 2

Zmontuj przedłużacz kopuły, utrzymując wentylowane panele na przeciwległych końcach i przykręcając narożniki plastikową śrubą i nakrętkami.



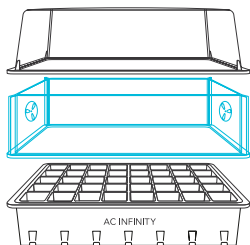
# INSTALACJA

## KOPUŁA WILGOCI

### KROK 3

Umieść kopułę na tacy.

Opcjonalnie możesz też umieścić przedłużacz kopuły między tacą a kopułą.



# INSTALACJA

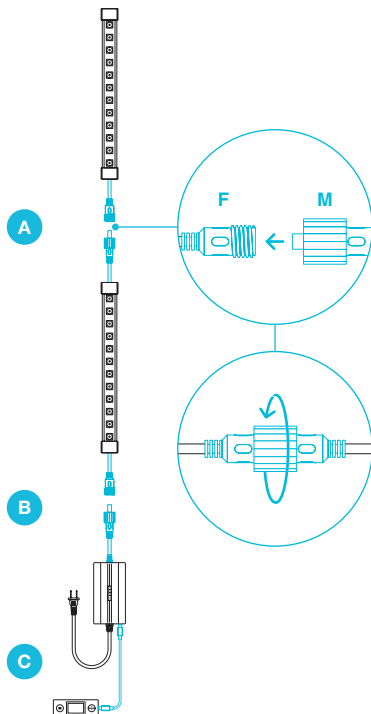
## LISTWY ŚWIETLNE LED IONBEAM

### KROK 1

Złóż łańcuch listew świetlnych.

- A. Podłącz gniazdo żeńskie jedнопrzewodowej listwy świetlnej LED do złącza męskiego dwuprzewodowej listwy świetlnej LED.
- B. Podłącz złącze męskie zasilacza do drugiego końca dwuprzewodowej listwy świetlnej LED.
- C. Podłącz zasilacz do kontrolera programowania za pomocą dołączonego kabla przedłużającego UIS M-M.

Zabezpiecz wszystkie połączenia za pomocą elementów obrotowych.



Dołączone do modeli AC-HDL5, AC-HMX5, AC-HDL7 i AC-HMX7.

# INSTALACJA

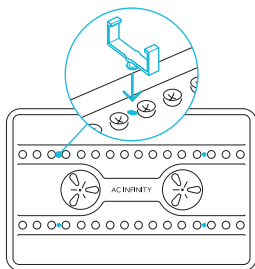
## LISTWY ŚWIETLNE LED IONBEAM

### KROK 2

Wciśnij klipsy do lamp w otwory na górze kopuły.

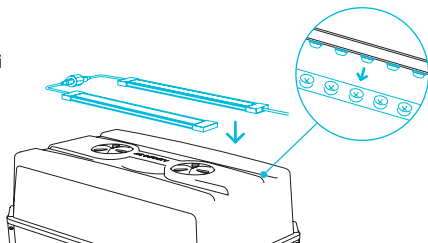


Włóż korek klipsa w otwory, gdy nie są używane.



### KROK 3

Umieść listwy świetlne LED na górze kopuły. Diody powinny pasować do wgłębień kopuły i zatrzasnąć się w klipsach do lamp.

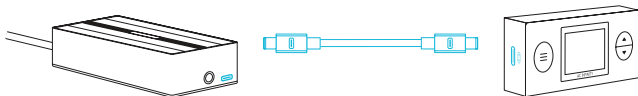


# WŁĄCZANIE I KONFIGURACJA

## LISTWY ŚWIETLNE LED IONBEAM

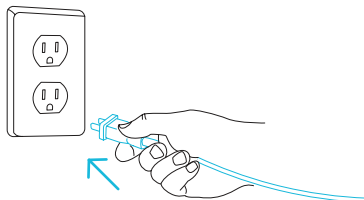
### KROK 1

Użyj dołączonego kabla przedłużającego UIS M-M, aby podłączyć skrzynkę silnika EC wentylatora do jednego z portów kontrolera.



### KROK 2

Podłącz zasilacz do gniazdka ściennego.

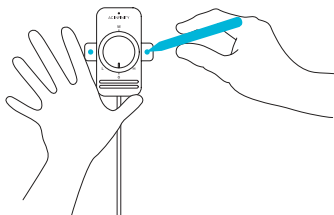


# MONTAŻ KONTROLERA

## MATA DLA SADZONEK SUNCORE

### KROK 1

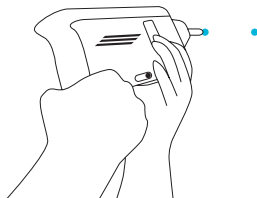
Użyj kontrolera pokrętkowego, aby ustawić żądaną pozycję. Zaznacz dwa otwory montażowe.



---

### KROK 2

Wywieraj dwa otwory w zaznaczonych miejscach. Upewnij się, że obszar montażu jest konstrukcyjnie solidny i wolny od przeszkód.

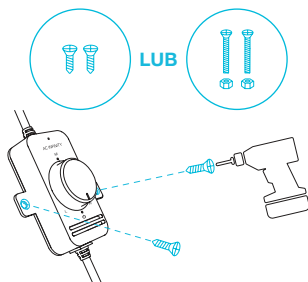


# MONTAŻ KONTROLERA

## MATA DLA SADZONEK SUNCORE

### KROK 3

Wyrównaj otwory montażowe kontrolera ze znacznikami. Używając śrubokręta lub wiertarki, przymocuj kontroler do zaznaczonych miejsc dołączonymi wkrętami do drewna lub śrubami maszynowymi z nakrętkami.

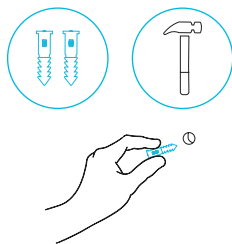


# MONTAŻ KONTROLERA

## LISTWY ŚWIETLNE LED IONBEAM

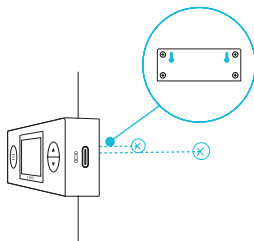
### KROK 1 — MONTAŻ ŚCIENNY

Znajdź miejsce wolne od przeszkód i przymocuj kołek w ścianie. Wkręć wkręt do drewna w kołki.



### KROK 2 — MONTAŻ ŚCIENNY

Zawieś kontroler na wkręcie za pomocą otworów z tyłu.



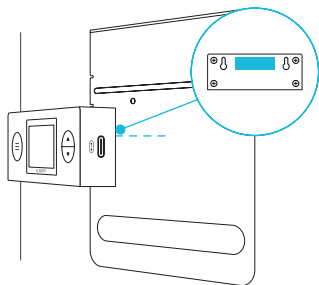
# MONTAŻ KONTROLERA

## LISTWY ŚWIETLNE LED IONBEAM

### MONTAŻ MAGNETYCZNY

Kontroler montuje się magnetycznie na płycie montażowej kontrolera zaawansowanych namiotów uprawowych serii CLOUDLAB\* lub na dowolnej stalowej powierzchni.

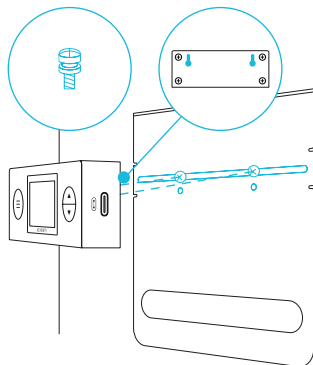
Magnes znajduje się pod etykietą kontrolera.



### MONTAŻ NA PŁYTCIE\*

Wkręć śruby płyty kontrolera w rowek lub otwory montażowe w górnej połowie płyty.

Zawieś kontroler na śrubach za pomocą otworów z tyłu.



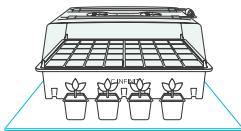
\*Płyta kontrolera nie jest dołączona

# PRZEWODNIK STARTOWY

## KOPUŁA WILGOCI I MATA DLA SADZONEK

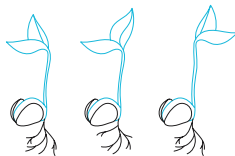
### SEZONY WZROSTU

Możesz użyć maty dla sadzonek, aby wyprzedzić sezon ogrodniczy. Rozpocznij proces kiełkowania pod koniec zimy lub wiosną, jeśli mieszkasz w chłodniejszym regionie.



### KIEŁKOWANIE

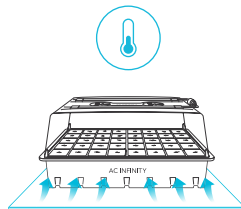
Różne nasiona wymagają różnych temperatur do kiełkowania. Przed rozpoczęciem zapoznaj się z opakowaniem nasion i tabelą na macie dla sadzonek pod kątem zalecanych ustawień temperatury.



### TEMPERATURA

Jeśli opakowanie nasion nie określa temperatury, utrzymuj temperaturę między 65°F a 75°F (18-24°C).

Pamiętaj również, aby śledzić temperatury otoczenia; wraz z lokalną pogodą może to również wpłynąć na proces kiełkowania.

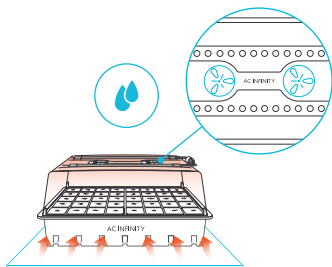


# PRZEWODNIK STARTOWY

## KOPUŁA WILGOCI I MATĄ DLA SĄDZONEK

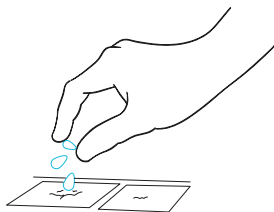
### WILGOTNOŚĆ

Zamknięcie krtek wentylacyjnych kopuły wilgoci zwiększy wilgotność środowiska. Aby przyspieszyć wzrost wilgotności otoczenia, połącz kopułę wilgoci z matą dla sadzonek.



### SIANIE NASION

Zasiej 2-3 nasiona na komórkę; nie każde nasiono wykiełkuje. Całkowicie przykryj nasiona podłożem uprawowym. Umieść kopułę wilgoci na tacy. Postaw tacę z nasionami na macie dla sadzonek i włącz ją, aby rozpocząć podgrzewanie.



# PRZEWODNIK STARTOWY

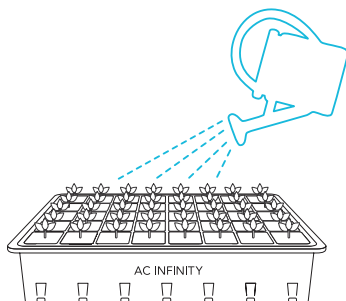
## KOPUŁA WILGOCI I MATA DLA SADZONEK

### PODLEWANIE

Nawilż mieszankę startową lub granulki tacy z nasionami, które będą ciemnobrązowe. Wytrzymaj nadmiar wody.

Umieść kopułę wilgoci na tacy z nasionami i zamknij wszystkie kratki wentylacyjne. Lekko podlewaj nasiona, gdy mieszanka/granulki stają się jasnożółte.


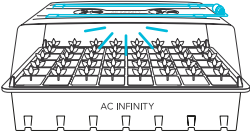

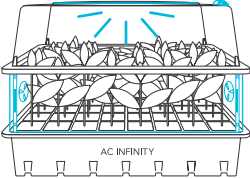
Gdy nasiona zaczną kiełkować, otwórz kratkę wentylacyjną w kopule wilgoci. Gdy około połowa tacy da sadzonki, otwórz dwie kratki wentylacyjne w kopule wilgoci.



# PRZEWODNIK STARTOWY

## OŚWIETLENIE PEŁNEGO WIDMA




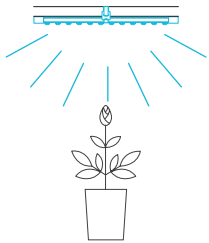
Poniższy wykres oferuje sugerowane wysokości montażu i intensywności oświetlenia dla każdego etapu procesu wzrostu. Te czynniki będą się różnić w zależności od uprawianej rośliny. Wysokość odnosi się do minimalnej zalecanej odległości od baldachimu (czubka rośliny) do światła.

FAZA WZROSTU	Wysokość	Intensywność	Konfiguracja
Faza Siewki	1 IN.	Poziom 1*  10% jasności	 AC INFINITY
Faza Wegetatywna	2 IN.	Poziom 3*  30% jasności	 AC INFINITY

\*Zalecane również do rozmnażania roślin.

# PRZEWODNIK STARTOWY

## OŚWIETLENIE PEŁNEGO WIDMA

FAZA WZROSTU	Wysokość	Intensywność	Konfiguracja
Faza Wegetatywna	6 IN.	<p>Poziom 6</p>  <p>60% jasności</p>	
Faza Kwitnienia	6 IN.	<p>Poziom 10</p>  <p>100% jasności</p>	

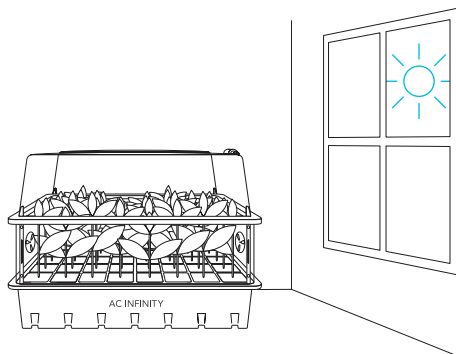
# PRZEWODNIK STARTOWY

## OŚWIETLENIE PEŁNEGO WIDMA

### USTAWIANIE AKTYWNYCH TIMERÓW OŚWIETLENIA

Dołączony kontroler może ustawiać dzienne harmonogramy od 1 minuty do 24 godzin.

Ustaw harmonogram oświetlenia na 1-12 godzin, aby wydłużyć dzienną ekspozycję rośliny na światło, w połączeniu z naturalnym światłem słonecznym lub przy uprawie roślin, które nie wymagają długotrwałej ekspozycji.



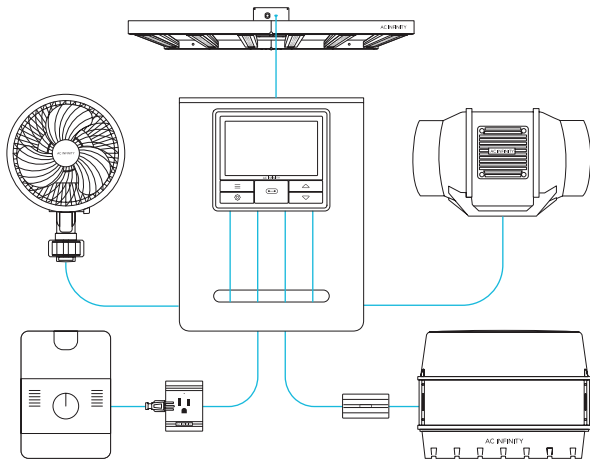
Ustaw harmonogram oświetlenia na 12-24 godziny, aby uzupełnić powszechne cykle świetlne używane do uprawy wysokowydajnych roślin w pomieszczeniach. Umożliwi to również synchronizację urządzenia z istniejącym oświetleniem konfiguracji uprawy, aby aktywowały się jednocześnie.

# PLATFORMA UIS™

Platforma UIS™ umożliwia podłączenie jednego centralnego kontrolera z kilkoma urządzeniami uprawowymi jednocześnie. Tworząc ten w pełni zintegrowany system, możesz zasilать i programować wszystkie urządzenia razem lub oddzielnie w celu zoptymalizowanego zarządzania namiotem uprawowym.

Twój system uprawowy może być regulowany za pomocą huba kontrolera lub zdalnie w aplikacji AC Infinity (sparowanej z kompatybilnymi kontrolerami), gdzie będziesz mieć dostęp do programowania automatyzacji i danych klimatycznych.

Możesz również podłączyć swoje ulubione urządzenie gniazdkowe, aby zintegrować je z platformą UIS za pomocą naszego modułu wtyczki sterującej.

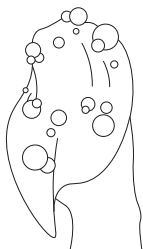


Centralny kontroler, płyta montażowa i urządzenia uprawowe będą sprzedawane osobno i mogą nadal być w fazie rozwoju w momencie zakupu tego produktu.

# CZYSZCZENIE

## KROK 1

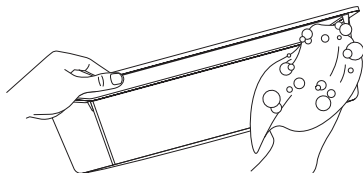
Zanurz lub namocz szmatką w preferowanym rozpuszczalniku.



---

## KROK 2

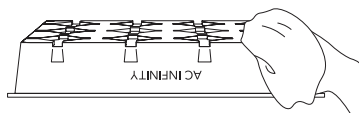
Oddziel każdą sekcję i wytrzyj każdy element aby usunąć wszelkie zabrudzenia.



# CZYSZCZENIE

## KROK 3

Suchą szmatką osusz każdy element i odłóż do wyschnięcia spodem do góry.



# PROGRAMOWANIE

## KONTROLER OGRZEWANIA

### WSKAŹNIK ŚWIETLNY

Gdy kontroler jest włączony i odbiera zasilanie, dioda LED na górze kontrolera zaświeci się, wskazując, że jest włączony.

### WŁĄCZONY

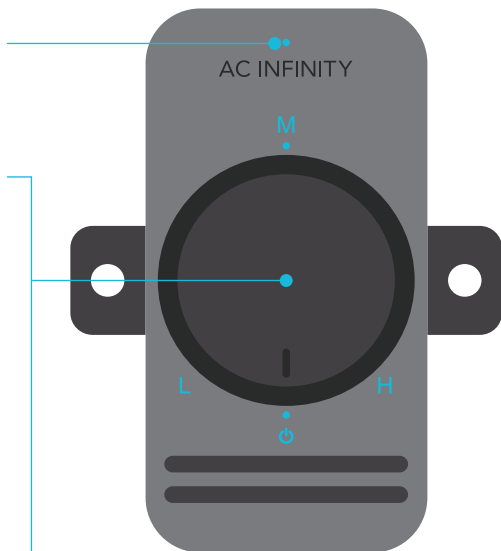
Obróć pokrętło w prawo, aż usłyszysz i poczujesz kliknięcie, aby włączyć matę dla sadzonek.

### WYŁĄCZONY

Obróć pokrętło w lewo od WŁĄCZONEGO, aż usłyszysz i poczujesz kliknięcie, aby wyłączyć matę dla sadzonek.

### REGULACJA CIEPŁA

Obrócenie pokrętła stopniowo dostosuje poziom ogrzewania między niskim, średnim i wysokim.



# PROGRAMOWANIE

## KONTROLER PROGRAMOWANIA

### 1. PRZYCIISK TRYBU

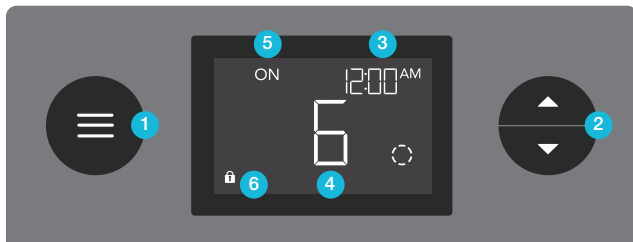
Przełącza tryby kontrolera: WYŁĄCZONY, WŁĄCZONY, HARMONOGRAM, ZACHÓD/WSCHÓD SŁOŃCA, i ZEGAR. Przytrzymanie tego przycisku zablokuje kontroler; naciśnięcie go potem wyłączy wyświetlacz.

### 2. PRZYCIISK GÓRA/DÓŁ

Dostosowuje ustawienie bieżącego trybu.

### 3. AKTUALNY CZAS

Wyświetla aktualny czas. Wewnętrzna bateria podtrzymuje zegar, aby nie wracał do 00:00 po odcięciu zasilania.



### 4. USTAWIENIE UŻYTKOWNIKA

Wyświetla poziom intensywności grow light oraz timery odliczania trybów Harmonogramu.

### 5. TRYB KONTROLERA

Wyświetla aktualny tryb kontrolera. Naciśnięcie przycisku trybu przełącza dostępne tryby.

### 6. IKONA BLOKADY

Wyświetla stan blokady kontrolera.

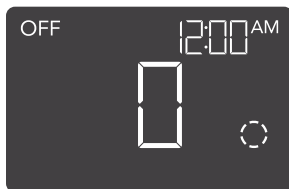
# PROGRAMOWANIE

## KONTROLER PROGRAMOWANIA

### TRYBY KONTROLERA

Naciśnięcie przycisku trybu przełącza dostępne tryby programowania i ustawienia kontrolera: WYŁĄCZONY, WŁĄCZONY, HARMONOGRAM, ZACHÓD/WSCHÓD SŁOŃCA i ZEGAR.

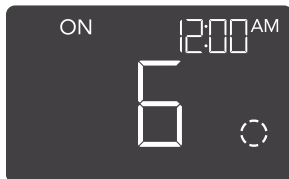
**TRYB WYŁĄCZONY** Twoja grow light nie aktywuje się w tym trybie. Ustawiony tutaj poziom intensywności określa minimalny poziom w trybie HARMONOGRAM. Gdy zostanie aktywowana do wyłączenia, będzie świecić na poziomie ustawionym tutaj.



---

### TRYB WŁĄCZONY

Twoja grow light aktywuje się na ustawiony tutaj poziom intensywności. Tryb WŁĄCZONY służy również jako maksymalny poziom intensywności, na jakim będzie świecić tryb HARMONOGRAM.



# PROGRAMOWANIE

## KONTROLER PROGRAMOWANIA

### TRYB HARMONOGRAM (WŁĄCZONY I WYŁĄCZONY)

Ustawia dzienny harmonogram z godziną włączenia i godziną wyłączenia dla twojej grow light.

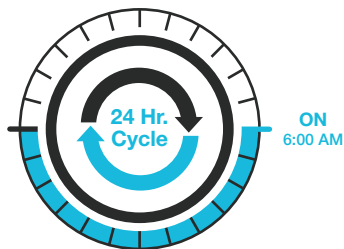
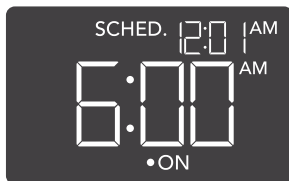
Naciśnij przycisk góra lub dół, aby najpierw ustawić godzinę włączenia grow light, a następnie naciśnij przycisk trybu, aby ustawić godzinę wyłączenia. Upewnij się, że ustawiony jest aktualny czas zegara w ustawieniach.

Gdy twoja grow light się włączy, będzie działać na ustawionym maksymalnym poziomie. Gdy się wyłączy, będzie działać na ustawionym minimalnym poziomie.

Odcliczanie rozpocznie się, jeśli żaden przycisk nie zostanie naciśnięty przez 5 sekund. Opuszczenie trybu HARMONOGRAM podczas odcliczania wstrzyma je do momentu powrotu do tego trybu.

Zresetowanie godziny wyłączenia spowoduje, że twoja grow light pozostanie włączona, dopóki aktywnie jej nie wyłączysz.

Grow light będzie świecić na poziomie trybu WYŁĄCZONEGO, gdy jest wyłączona, i na poziomie trybu WŁĄCZONEGO, gdy jest włączona.



# PROGRAMOWANIE

## KONTROLER PROGRAMOWANIA

### USTAWIENIE ZACHÓD/WSCHÓD

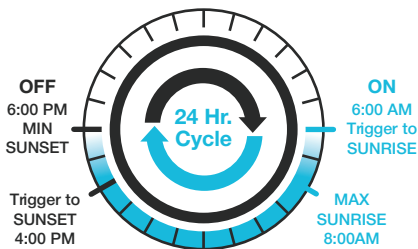
**SŁOŃCA** Ustawia czas wschodu i zachodu słońca, aby grow light odpowiednio rozjaśniała się i przyciemniała. To ustawienie dotyczy tylko trybu HARMONOGRAM.

Naciśnij przycisk góra lub dół, aby ustawić czas trwania od 0:00 do 6:00 godzin dla rozjaśniania i przyciemniania grow light. Aby to ustawienie zostało aktywowane, musisz powrócić do trybu HARMONOGRAM.

Gdy twoja grow light zostanie aktywowana do włączenia, zacznie się rozjaśniać do maksymalnego poziomu. Następnie zacznie się przyciemniać do minimalnego poziomu przed aktywacją wyłączenia.

W tym przykładzie twoja grow light jest ustawiona na włączenie o 6:00 i wyłączenie o 18:00. Ustawienie ZACHÓD/WSCHÓD SŁOŃCA jest ustawione na 2:00 godziny. O 6:00 twoja grow light zacznie się stopniowo rozjaśniać, aż osiągnie maksymalny poziom o 8:00. Następnie zacznie się przyciemniać o 16:00, aż osiągnie minimalny poziom o 18:00.

Możesz dezaktywować ten tryb, ustawiając timer ZACHÓD/WSCHÓD SŁOŃCA na 0:00.



Grow light będzie świecić na poziomie trybu WYŁĄCZONEGO, gdy jest wyłączona, i na poziomie trybu WŁĄCZONEGO, gdy jest włączona.

# PROGRAMOWANIE

## KONTROLER PROGRAMOWANIA

### TRYB ZEGARA

Reguluje aktualny czas zegara. Używaj przycisków góra i dół, aby ustawić czas. Za każdym razem, gdy przejdziesz przez 12:00, jednostki automatycznie zmienią się na AM lub PM.

Czas zegara jest wyświetlany na środku wyświetlacza i w prawym górnym rogu.



### PRZEŁĄCZANIE WYŚWIETLACZA

Zablokuj kontroler, przytrzymując przycisk trybu.

Naciśnij przycisk trybu, aby wyłączyć wyświetlacz. Ponowne naciśnięcie włączy wyświetlacz.

Programy będą nadal działać w tle, gdy ekran LCD jest wyłączony.



PRZYTRZYMAĆ + 



NACISNAĆ + 

# INNE USTAWIENIA

## KONTROLER PROGRAMOWANIA

### RESET DO USTAWIENÍ FABRYCZNYCH

Przytrzymanie przycisku trybu oraz przycisków góra/dół jednocześnie przez 5 sekund zresetuje kontroler i przywróci ustawienia fabryczne. Wszystkie ustawione przez użytkownika parametry każdego trybu i ustawienia kontrolera zostaną wyczyszczone.

---

PRZYTRZYMAĆ +



### RESET DO WYŁĄCZONEGO/DOMYŚLNEGO

Przytrzymanie przycisków góra i dół jednocześnie przez 2 sekundy zresetuje wartość bieżącego trybu do ustawień domyślnych. W trybie HARMONOGRAM naciśnięcie przycisku góra lub dół po zresetowaniu przywróci poprzednią wartość.

---

PRZYTRZYMAĆ +



### BLOKADA KONTROLERA

Przytrzymanie przycisku trybu zablokuje kontroler w bieżącym trybie. Gdy kontroler jest zablokowany, nie można regulować żadnych parametrów ani przełączać trybów. Ponowne przytrzymanie przycisku trybu odblokuje kontroler.

---

PRZYTRZYMAĆ +



**UKRYJ EKRAŃ** Zablokuj kontroler, aby nie można było regulować żadnych ustawień. Patrz wyżej. Następnie naciśnij przycisk trybu, aby wyłączyć wyświetlacz. Ponowne naciśnięcie przycisku trybu włączy wyświetlacz. Programy będą nadal działać w tle, gdy ekran LCD jest wyłączony.

NACISNĄĆ +



# PRODUKTY AC INFINITY

## Zaawansowane Namioty Uprawowe

Seria CLOUDLAB to linia namiotów uprawowych zaprojektowanych do tworzenia idealnych warunków wzrostu i ułatwiania całorocznej uprawy roślin w pomieszczeniach. Wyposażona w grubą tkaninę Oxford 2000D wyłożoną wewnętrznym wzorem diamentowym z folii mylar, który maksymalizuje luminancję grow lightów, oraz wzmocnioną ramą o nośności 150 lb. Zawiera płytę montażową do instalacji kontrolera AC Infinity.

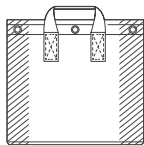
---



## Doniczki Materiałowe

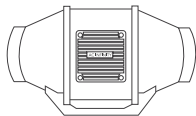
Zestaw materiałowych pojemników do uprawy zaprojektowanych do tworzenia szerszych sieci korzeniowych i poprawy wzrostu roślin poprzez przycinanie powietrzne korzeni przy jednoczesnym odprowadzaniu nadmiaru wody. Wyposażona w wiodącą w branży tkaninę nietkana 500G przyszytą metalowymi pierścieniami umożliwiającą zawieszenie w powietrzu lub przeprowadzanie opasek do treningu roślin przy niskim naprężeniu.

---



## Wentylatory Kanałowe Inline

Seria CLOUDLINE to linia wentylatorów kanałowych zaprojektowanych do cichej wentylacji pomieszczeń AV i szaf oraz różnych projektów DIY związanych z cyrkulacją i wyciągiem powietrza. Wyposażona w termiczny kontroler z inteligentnym programowaniem, który automatycznie dostosowuje prędkości wentylatora w odpowiedzi na zmiany temperatury.



Odkryj najnowsze innowacje w sterowaniu środowiskiem na [acinfinity.com](https://acinfinity.com)

# GWARANCJA

Ten program gwarancyjny jest naszym zobowiązaniem wobec Ciebie: produkt sprzedawany przez AC Infinity będzie wolny od wad produkcyjnych przez okres dwóch lat od daty zakupu. Jeśli produkt okaże się wadliwy pod względem materiału lub wykonania, podejmiemy odpowiednie działania określone w niniejszej gwarancji, aby rozwiązać wszelkie problemy.

Program gwarancyjny dotyczy każdego zamówienia, zakupu, odbioru lub użytkowania jakichkolwiek produktów sprzedawanych przez AC Infinity lub naszych autoryzowanych dealerów. Program obejmuje produkty, które stały się wadliwe, niesprawne lub wyraźnie bezużyteczne. Program gwarancyjny wchodzi w życie w dniu zakupu i wygaśnie dwa lata od daty zakupu. Jeśli Twój produkt stanie się wadliwy w tym okresie, AC Infinity wymieni go na nowy lub zwróci pełną kwotę.

Program gwarancyjny nie obejmuje nadużyć ani nieprawidłowego użytkowania. Obejmuje to uszkodzenia fizyczne, zanurzenie produktu w wodzie, nieprawidłową instalację, taką jak błędne napięcie wejściowe, oraz użytkowanie niezgodne z przeznaczeniem. AC Infinity nie ponosi odpowiedzialności za straty następcze ani przypadkowe szkody jakiegokolwiek rodzaju spowodowane przez produkt. Nie udzielamy gwarancji na szkody wynikające z normalnego zużycia, takie jak zarysowania i wgniecenia.

Skontaktuj się z naszym działem dealerów pod adresem [dealers@acinfinity.com](mailto:dealers@acinfinity.com) lub (626) 838-4656 aby uzyskać więcej informacji o naszym programie dla dealerów i dystrybutorów. Skontaktuj się z naszym działem obsługi klienta pod adresem [support@acinfinity.com](mailto:support@acinfinity.com) lub 626-923-6399 w celu uzyskania pomocy dotyczącej produktu i gwarancji. Nasze godziny pracy to poniedziałek–piątek, 9:00–17:00 PST.



**Jeśli masz jakiegokolwiek problemy z tym produktem, skontaktuj się z nami, a chętnie rozwiążemy Twój problem lub wydamy pełny zwrot kosztów!**

**COPYRIGHT © 2023 AC INFINITY INC. WSZELKIE PRAWA ZASTRZEŻONE**

Żadna część materiałów, w tym grafik ani logo dostępnych w tej broszurze, nie może być kopiowana, fotokopiowana, powielana, tłumaczona ani redukowana do żadnego nośnika elektronicznego lub formy czytelnej maszynowo, w całości lub w części, bez wyraźnej zgody AC Infinity Inc.





[www.acinfinity.com](http://www.acinfinity.com)